

ÜZEMBEHELYEZÉS

1. Töltse fel a patron e-liquid folyadékkal (lást patron feltöltés), majd csavarja rá teljesen az akkumulátorra. Ne húzza meg túl erősen, védje a precíziós meneteket!
2. Használja a készüléket addig, amíg az akkumulátor le nem merül (a nyomógomb LED villog), majd tölts fel az akkumulátort.

AKKUMULÁTOR

I-PATRON



i A készletben lévő akkumulátorok félig töltött állapotban vannak, így a használatot megkezdheti akkumulátortöltés nélkül. A készletben lévő i-patronok töltetlen állapotban vannak!

AKKUMULÁTOR TÖLTÉS

1. Papír zsebkendővel törölje szárazra az akkumulátor csavarmentes részét és kontaktpontját.
 2. Csavarja le az akku végéről a fém védőgyűrűt és csatlakoztassa az USB dugót az akkumulátor végén lévő micro USB portra.
 3. A kábel másik végén lévő USB dugót csatlakoztassa a számítógépre vagy adapterre, majd az adaptert a feszültség forrásra (220V-os hálózat vagy szivargyújtó). Ekkor az akku USB csatlakozója piros fényre vált.
 4. Amikor az e-cigaretta akkumulátora teljesen feltöltődött a piros fény kialszik. Ekkor válassza le az akkut a feszültségforrásról.
- TIPP!** A fenti töltési lépések sorrendjét tartsa be. Az 1. lépést minden töltés alkalmával végezze el!
Lehetőleg csak akkor tölts az e-cigaretta akkumulátort, amikor az lemerült. Túl gyakori töltés az akkumulátor élettartamát lerövidíti!

AKKUMULÁTOR TÖLTÉSI IDŐ:

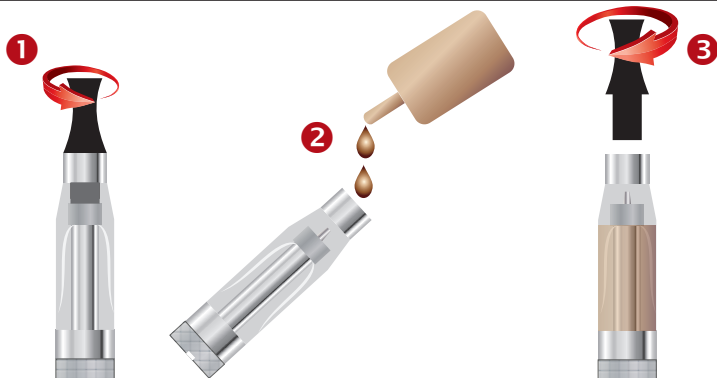
650 mAh ≈ 2 óra | 900 mAh ≈ 2,5 óra | 1100 mAh ≈ 3 óra

AKKUMULÁTOR PARAMÉTEREK:

Üzemi feszültség: 3,7V | Kapacitás: 650 / 900 / 1100mAh

INTEGRÁLT PATRON FELTÖLTÉS

1. Csavarja le a patron az akkuról, majd csavarja le a szipkát a patronról.
2. Döntse meg a patront 45°-os szögbe és a patron oldalára folytatva tölts fel a patron e-liquid folyadékkal. Ügyeljen arra, hogy a középső lyukba ne kerüljön folyadék. A folyadék szint maximuma a kanóc magasságában legyen.
3. Csavarja vissza a szipkát a patronra.
4. Papír zsebkendővel törölje szárazra a patron csavarmentes részét és az akkumulátor csavarmentes részét és kontaktpontját. Csavarja rá a feltöltött i-patron az akkumulátorra és a készülék használatra kész!



i Az új patron első feltöltése után csavarja vissza a szipkát, majd fordítsa fejjel lefelé a patron és várjon pár perccel. Ezután megkezdheti az új patron használatát.

HASZNÁLAT

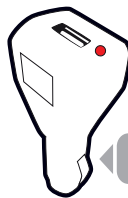
Használata nem javasolt várandós, szoptatók kismamáknak, szív, és érrendszeri betegségben szenvedőknek, asztmásoknak, nem dohányzó személyeknek. Tilos a használata 18 éven aluliaknak.

Az akkumulátorok biztonsági zárral vannak ellátva. A biztonsági zár feloldásához nyomja meg 5ször gyorsan az akkumulátor gombját. A 5. nyomás után a gomb fénye 3szor felvillan, ezzel jelezve, hogy az akkumulátor használatra kész.

A **nyomógombos akkumulátor** az akkumulátoron lévő gomb megnyomásával kapcsol be. Szívjon a patronba, közben nyomja meg az akkumulátoron lévő gombot, az akku elején lévő LED felizzik. Tartsa nyomva a szívás időtartama alatt. A szívás abbahagyásakor engedje el az akkumulátoron lévő gombot. Az akkumulátor túlterhelés védelemmel rendelkezik, 10 másodpercnél hosszabb ideig tartó gombnyomás esetén automatikusan leállítja a porlasztást.

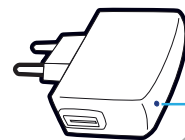
Ne szívja az e-cigaretta túl gyorsan! Lassabban, hosszabban szívjon az e-cigaretta, mint a hagyományos cigibe (10-15 slukkot „rágyújtásonként”)

ADAPTEREK



• nem tartozik a készlethez, külön rendelhető!

AUTÓS ADAPTER



220V ADAPTER

• nem tartozik a készlethez, külön rendelhető!



Csak a készlethez kapott akkutöltőt használja! Más töltő használata meghibásodáshoz vezethet!

PATRON KARBANTARTÁS

Ha égett, szúrós ízű a „füst”, vagy még a teljesen töltött akkumulátorral sem képződik megfelelő mennyiségű „füst”, a patron tisztítsa meg, vagy cseréljen porlasztót.

Tisztítás:

1. Távolítsa el a szipkát és mossa el meleg vízben (ügyeljen a szipka tömítőgyűrűjére, könnyen elveszhet)
2. A patron helyezze folyó meleg víz alá és párszor mossa át a szipka felől.
3. Fújjon bele erősen a patronba mindkét irányból, hogy a levegőjáratból távozzon a víz.
4. Törölje szárazra a patron (főleg az akku oldali csatlakozót), majd tekerje fel egy akkumulátorra.
5. Nyomja meg az akkumulátor gombját kb. 6-8 másodperc hosszan, majd tartson 1-2 másodperces szünetet. Gyorsabb a tisztulás, ha izzítás közben kisé megfűjja a fűtőszálat. A patron először serceg és gőzöl, majd amikor kellőképp kiszáradt, a fűtőszál spirálja felizzik. Az izzítást addig folytassa, amíg az üvegszál újra fehér lesz.

Porlasztó csere:

1. A patron alsó, recés részét megtartva csavarja le a patron palástot és emelje ki belőle a patrontestet.
2. Csavarja le a porlasztót a patrontestről, majd csavarjon fel egy újat.
3. Tolja vissza a palástot a testre és csavarja rá ütközésig.

Porlasztó vásárlásakor válassza az EGO V3 PORLASZTÓ terméket. Elérhető 1,8Ω, 2,4Ω és 3,2Ω ellenállással.



Ügyeljen a megfelelő folyadékszintre! Az üres patron használata kellemetlen ízt ad és károsíthatja a porlasztót! A szipkát gyakran mossa el meleg vízzel.